

# Horas no remuneradas en la docencia



**Encuesta de opinión a través de Internet**

Abril-mayo 2007



El Portal de los Educadores  
[www.nuevaalejandria.com.ar](http://www.nuevaalejandria.com.ar)

# Datos demográficos

**E**sta encuesta tuvo lugar entre junio y mayo de 2007. Un total de **616 docentes** respondió en forma voluntaria al cuestionario (en línea) de 5 preguntas demográficas y 3 de opinión, distribuidos geográficamente como sigue:

Argentina .....	77,71%
México.....	6,46%
Perú.....	3,75%
Colombia.....	3,33%
Venezuela.....	2,08%
Uruguay .....	1,46%
Chile.....	1,25%

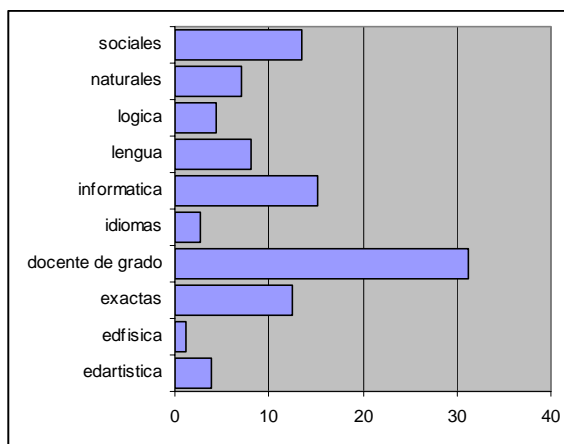
Con participaciones menores del 1% quedaron representados España y el resto de los países latinoamericanos. Todos los encuestados son miembros registrados del portal **Nueva Alejandría** y se encuentran identificados en su base de datos, quedando acreditado su carácter de profesionales de la educación.

Agrupados por especialidad, el 31,25% son maestros de grado, el 15,27% de Informática o Tecnología, el 13,54% pertenecen al área de las ciencias sociales, el 12,50% a ciencias exactas, y con menos del 10% de representantes aparecen las demás disciplinas tradicionales.

Un 42,50% de los encuestados pertenece al nivel secundario, el 32,50% al primario, el 7,92% al inicial.

El 77,71% declaró tener más de diez años de experiencia docente, el 13,75% entre cinco y diez años, un 6,25% ha ejercido entre uno y cinco años, y menos de uno el 2,29%.

El 58,54% de los encuestados ejerce en la escuela pública, el 28,95 en el sector privado y un 12,5% lo hace en ambos sistemas.



**Director Técnico: Prof. Hugo M. Castellano (MNN)**

© Copyright 2007, NAL Educativa S.A.

Av. Santa Fe 1460, Piso 3, Capital Federal, República Argentina

Teléfono (54-11) 5811-0121

Correo-e: [info@nalejandria.com](mailto:info@nalejandria.com)

Todos los derechos reservados

Prohibida su reproducción total o parcial sin autorización expresa

Nueva Alejandría es una empresa del grupo



# Comentarios

Un informe del Banco Mundial elaborado en 1999 <sup>1</sup> afirmaba que los maestros latinoamericanos trabajan en promedio 35 horas semanales y que, tomando en consideración esa carga laboral (relativamente baja en relación con la de otras profesiones) podía inferirse que sus salarios no son todo lo injustos que podía suponerse.

*“De este modo, si bien es cierto que se les paga menos, también lo es que están bien remunerados por las horas que trabajan. Este hallazgo puede implicar que los aumentos salariales para los docentes podrían no tener mucho impacto en el reclutamiento y retención de los mejores maestros. Dado que en muchos países latinoamericanos los estudiantes pasan menos horas en la escuela que en otras partes del mundo, deberían ofrecerse oportunidades a los maestros para que trabajen más horas a fin de ganar más dinero, como ser en tareas extraescolares o de verano” (Xiaoyan Liang, op.cit.).*

Asimismo, el estudio del Banco Mundial sugería que, dado que dos tercios de la fuerza laboral docente son mujeres, la principal motivación hacia la enseñanza era justamente la baja carga horaria que permitía a las madres hacerse de un dinero extra sin sacrificar mucho tiempo de sus tareas domésticas.

*“Esto confirma la hipótesis de que las maestras podrían haber elegido su profesión debido a su baja carga horaria y a la flexibilidad de su agenda” (Xiaoyan Liang, op.cit.).*

La realidad, no obstante, no es lo que sucede en los pasillos del Banco Mundial ni lo que albergan las carpetas de sus burócratas. Cualquier maestro sabe que sus obligaciones se extienden mucho más allá del aula y que el sistema educativo se las ha ingeniado, a lo largo de los años, para eludir la remuneración efectiva de actividades esenciales para la enseñanza, como ser la planificación, la preparación de clases y las correcciones.

Si fuese cierto que las personas buscan en la educación una tarea con agenda flexible y poca carga horaria, habría que admitir también que una mayoría terminará descubriendo lo errado de esa presunción. Nada tiene de flexible el empleo docente, porque las horas que insume siempre son muchas más de las previstas. Y esto, dicho sea de paso, haciendo el esfuerzo de ignorar que, mucho antes que las consideraciones económicas, lo que inclina a las personas hacia la educación es, mayormente, un impulso vocacional.

Desde la maestra jardinera que pasa horas y horas dibujando, pegando o recortando para la clase del día siguiente, hasta el profesor que arruina su vista corrigiendo tareas y exámenes cada fin de semana, todos los educadores saben que el sistema los explota. Tanto el sector público como el privado han desarrollado la estrategia de remunerar al docente sólo por su presencia efectiva al frente de alumnos, desentendiéndose de las largas horas que hacen falta para que ese acto primario de “dar clase” pueda convertirse en verdadera enseñanza.

Un relevamiento <sup>2</sup> publicado en el Reino Unido en 2006 reveló que los maestros ingleses regalan 11 horas semanales al sistema educativo. La encuesta que hoy presentamos confirma que el fenómeno se repite entre nosotros con guarismos sugestivamente coincidentes, y debería servir como punto de partida para un serio y extenso debate sobre el tema.

Hugo M. Castellano  
Director  
NAL Educativa S.A.

---

<sup>1</sup> Teacher pay in 12 Latin American countries: how does teacher pay compare to other professions, what determines teacher pay, and who are the teachers? Xiaoyan Liang, LCSHD, The World Bank, Agosto 1999.

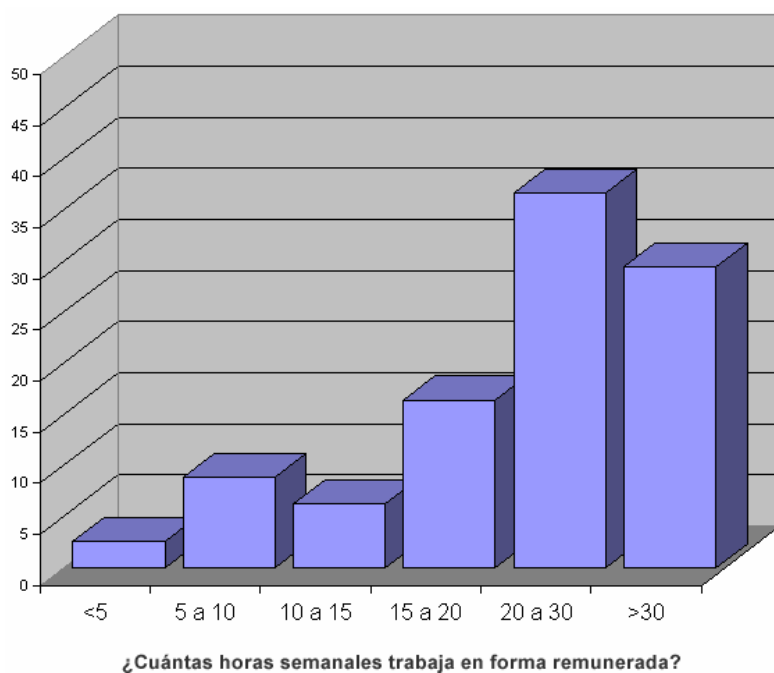
<sup>2</sup> [http://news.bbc.co.uk/2/hi/uk\\_news/education/4738984.stm](http://news.bbc.co.uk/2/hi/uk_news/education/4738984.stm)

# Datos estadísticos

## 1) ¿Cuántas horas semanales trabaja en forma remunerada?

La pregunta inicial del cuestionario buscó establecer un punto de referencia para determinar luego cuál es la proporción de trabajo docente no remunerado respecto del total incorporado al salario.

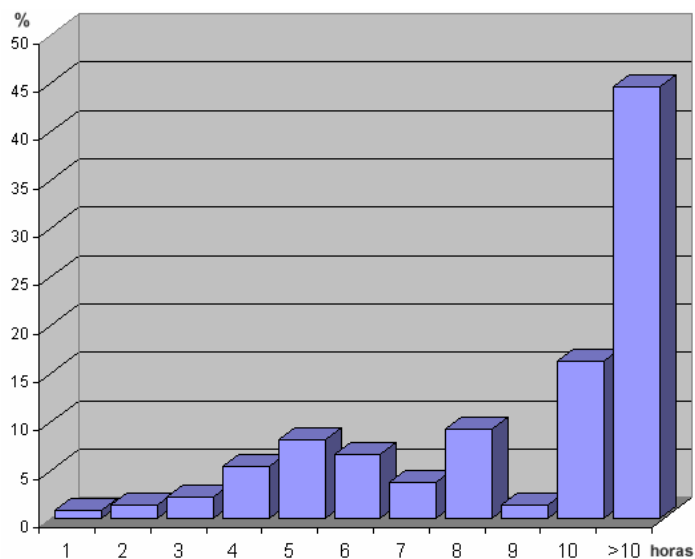
De la información recibida resulta que alrededor de 2/3 de los docentes encuestados podrían considerarse trabajadores de jornada completa al cubrir como mínimo un turno escolar rentado de cinco horas diarias o más.



Horas	%
Menos de 5	2,60
5 a 10	8,77
10 a 15	6,17
15 a 20	16,40
20 a 30	36,69
Más de 30	29,38

**2) ¿Cuántas horas semanales dedica a tareas esenciales para su labor docente que no le son remuneradas?**

Más del 60% de los encuestados afirma trabajar 10 o más horas semanales sin recibir paga por ello. Unido al resultado de (1) podría inferirse que en promedio los docentes deben ocupar 1/3 extra del tiempo rentado en labores que resultan imprescindibles para el ejercicio de su profesión.



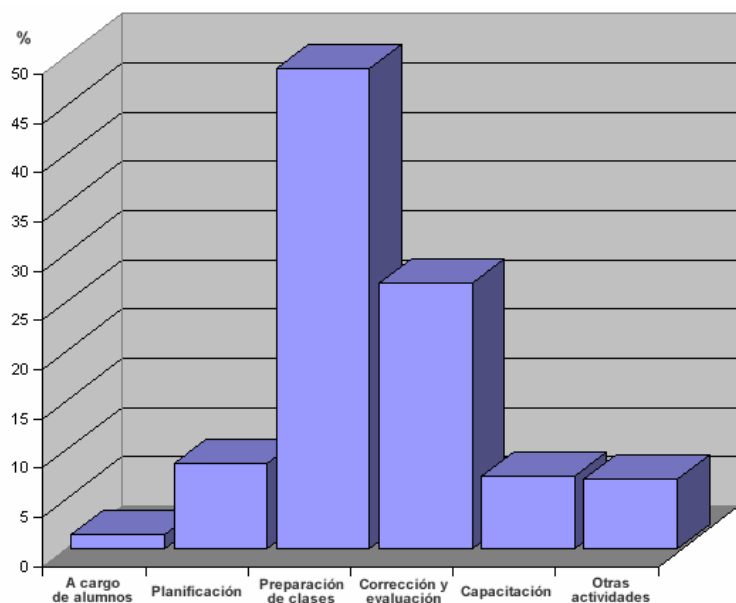
Horas	%
1	0,81
2	1,46
3	2,27
4	5,36
5	8,12
6	6,66
7	3,73
8	9,25
9	1,46
10	16,23
Más de 10	44,64

¿Cuántas horas semanales dedica a tareas esenciales para su labor docente, que no le son remuneradas?

### 3) ¿En qué ocupa mayormente las horas de trabajo que no le son remuneradas?

Como puede apreciarse, las tareas involucradas en actividades extraescolares son aquellas que excluyen el trato directo con alumnos.

De estas, las que más tiempo consumen son la preparación de clases y la corrección de tareas y evaluaciones, seguidas de lejos por la planificación y la capacitación.



Tarea	%
A cargo de alumnos	1,46
Planificación	8,60
Preparación de clases	48,70
Corrección y evaluación	26,95
Capacitación	7,31
Otras actividades	6,98

¿En qué ocupa mayormente las horas de trabajo que no le son remuneradas?

# Sobre Nueva Alejandría...

**N**ueva Alejandría es un portal eminentemente educativo, creado y sostenido por maestros, cuyo propósito fundamental es guiar y acompañar a colegios, docentes y alumnos en todas las etapas de su integración a la Internet, a través de la actualización y el intercambio fecundo.

**Nueva Alejandría** nació como la respuesta a los innumerables problemas que presenta la enseñanza de la Informática y el aprovechamiento de las Telecomunicaciones en las escuelas. Fue puesta en línea el 6 de Junio de 1996, y desde entonces sirve sin interrupción a escuelas, maestros y alumnos, cubriendo un espacio indispensable para la educación hispanoparlante.

A casi once años de su creación, **Nueva Alejandría** sigue desarrollando una tarea permanente de contacto y enlace con numerosas instituciones educativas del mundo hispanoparlante, lo que ha hecho del portal un polo de atracción indiscutido. A la fecha convoca a más de un millar de colegios argentinos, otras tantas escuelas de Hispanoamérica y de países como España, EEUU, Canadá, Francia, Israel, entre otros, a lo que se suman más de dieciséis mil maestros y profesores registrados como miembros efectivos en todo el continente.

Como parte de su Programa de Investigación Educativa, **Nueva Alejandría** ha llevado adelante los siguientes relevamientos de opinión:

- Uso educativo de Internet
- Violencia escolar
- Los educadores y la televisión
- Los educadores y la familia
- Los educadores y la evaluación

Todos estos trabajos fueron recibidos con gran interés por la comunidad educativa y la sociedad en general, mereciendo amplia repercusión en la prensa de toda Hispanoamérica y elogiosas críticas.

Con esta nueva encuesta esperamos contribuir una vez más a poner en el centro del debate otra de las graves cuestiones que afectan a la educación en los países hispanoparlantes.



El Portal de los Educadores  
[www.nuevaalejandria.com.ar](http://www.nuevaalejandria.com.ar)